

Муниципальное бюджетное дошкольное образовательное учреждение
детский сад № 45 «Ласточка» р.п.Каменоломни

СОГЛАСОВАНО

Педагогическим советом МБДОУ

детский сад №45 «Ласточка»

Протокол № 12

от « 12» апреля 2021 г.

**Отчет о результатах самообследования
Муниципального бюджетного дошкольного образовательного
учреждения детский сад №45 «Ласточка» за2020 год**

АНАЛИТИЧЕСКАЯ ЧАСТЬ

I. Общие сведения об образовательной организации

Наименование образовательной организации	Муниципальное бюджетное дошкольное образовательное учреждение детский сад № 45 «Ласточка»
Руководитель	Дорошенко Любовь Витальевна
Адрес организации	346480, Ростовская область, Октябрьский район, р.п. Каменоломни, ул. Свердлова, 123.
Телефон, факс	8-928-124-40-80
Адрес электронной почты	lastochkads45@yandex.ru
Учредитель	Отдел образования Администрации Октябрьского района Ростовской области
Дата создания	2016 год
Лицензия	От 28 декабря 2016г №6551, серия 61Л01 № 0004224

Муниципальное бюджетное дошкольное образовательное учреждение детский сад №45 «Ласточка» (далее – МБДОУ) расположено в жилом районе р.п.Каменоломни, вдали от производящих предприятий и торговых мест. Здание Детского сада построено по типовому проекту. Проектная наполняемость на 280 мест. Общая площадь здания 7294,7 кв.м.

Цель деятельности МБДОУ – осуществление образовательной деятельности по образовательным программам дошкольного образования, присмотр и уход за детьми.

Предметом деятельности МБДОУ является оказание услуг в сфере образования: организация и осуществление образовательной деятельности по образовательным программам дошкольного образования, присмотр и уход за детьми, обеспечение охраны здоровья и создание благоприятных условий для разностороннего развития личности, в том числе возможности удовлетворения потребностей воспитанников в получении дополнительного образования, обучения и воспитания детей в интересах личности, общества, государства, формирование общей культуры личности, воспитание у воспитанников гражданственности, трудолюбия, любви к окружающей природе, Родине, семье, обеспечение охраны здоровья, прав и свобод воспитанников.

Режим работы МБДОУ:

Рабочая неделя – пятидневная, с понедельника по пятницу.

Длительность пребывания детей в группах – 12 часов. Режим работы групп – с 7:00 до 19:00.

II. Оценка системы управления организацией

Управление МБДОУ д/с №45 «Ласточка» осуществляется в соответствии с действующим законодательством и уставом МБДОУ.

Управление МБДОУ строится на принципах единоначалия и коллегиальности. Коллегиальными органами управления являются: управляющий совет, педагогический совет, общее собрание работников. Единоличным исполнительным органом является руководитель – заведующий.

Органы управления, действующие в МБДОУ

Наименование органа	Функции
Заведующий	Контролирует работу и обеспечивает эффективное

	взаимодействие структурных подразделений организации, утверждает штатное расписание, отчетные документы организации, осуществляет общее руководство Детским садом
Управляющий совет	Рассматривает вопросы: – развития образовательной организации; – финансово-хозяйственной деятельности; – материально-технического обеспечения
Педагогический совет	Осуществляет текущее руководство образовательной деятельностью Детского сада, в том числе рассматривает вопросы: – развития образовательных услуг; – регламентации образовательных отношений; – разработки образовательных программ; – выбора методически-учебных пособий, средств обучения и воспитания; – материально-технического обеспечения образовательного процесса; – аттестации, повышении квалификации педагогических работников; – координации деятельности методических объединений
Общее собрание работников	Реализует право работников участвовать в управлении образовательной организацией, в том числе: – участвовать в разработке и принятии коллективного договора, Правил трудового распорядка, изменений и дополнений к ним; – принимать локальные акты, которые регламентируют деятельность образовательной организации и связаны с правами и обязанностями работников; – разрешать конфликтные ситуации между работниками и администрацией образовательной организации; – вносить предложения по корректировке плана мероприятий организации, совершенствованию ее работы и развитию материальной базы

Структура и система управления соответствуют специфике деятельности МБДОУ.

III. Оценка образовательной деятельности

Образовательная деятельность в Детском саду организована в соответствии с Федеральным законом от 29.12.2012 № 273-ФЗ «Об образовании в Российской Федерации», ФГОС дошкольного образования, СанПиН 2.4.3648-20 «Санитарно-эпидемиологические требования к устройству, содержанию и организации режима работы дошкольных образовательных организаций».

Образовательная деятельность ведется на основании утвержденной основной образовательной программы дошкольного образования, которая составлена в соответствии с ФГОС дошкольного образования, с учетом примерной образовательной программы дошкольного образования, санитарно-эпидемиологическими правилами и нормативами, с учетом недельной нагрузки.

Детский сад посещает- 220 воспитанников в возрасте от 1.5 до 7 лет.

В МБДОУ сформировано 12 групп. Из них:

- 1 вторая группа раннего возраста – 24 воспитанника;
- 2 младшие группы – 25 воспитанников;
- 1 средняя группа – 18 воспитанников;
- 5 старших групп – 83 воспитанника;
- 3 подготовительные группы – 51 воспитанник.

Уровень развития детей анализируется по итогам педагогической диагностики. Формы проведения диагностики:

- диагностические занятия (по каждому разделу программы);
- диагностические срезы;
- наблюдения, итоговые занятия.

В июне 2020 педагоги детского сада проводили обследование воспитанников подготовительных групп на предмет оценки сформированности предпосылок к учебной деятельности в количестве 31 воспитанника.

Задания позволили оценить уровень сформированности предпосылок к учебной деятельности: возможность работать в соответствии с фронтальной инструкцией (удержание алгоритма деятельности), умение самостоятельно действовать по образцу и осуществлять контроль, обладать определенным уровнем работоспособности, а также вовремя остановиться в выполнении того или иного задания и переключиться на выполнение следующего, возможностей распределения и переключения внимания, работоспособности, темпа, целенаправленности деятельности и самоконтроля.

Результаты педагогического анализа показывают преобладание детей с высоким и средним уровнями развития при прогрессирующей динамике на конец учебного года, что говорит о результативности образовательной деятельности в МБДОУ.

Воспитательная работа

Чтобы выбрать стратегию воспитательной работы, в 2020 учебном году проводился анализ состава семей воспитанников.

Характеристика семей по составу

Состав семьи	Количество семей	Процент от общего количества семей воспитанников
Полная	181	82%
Неполная с матерью	36	16%
Неполная с отцом	0	0%
Оформлено опекунов	3	2%

Характеристика семей по количеству детей

Количество детей в семье	Количество семей	Процент от общего количества семей воспитанников
Один ребенок	68	31%
Два ребенка	113	51%
Три ребенка и более	39	18%

Воспитательная работа строится с учетом индивидуальных особенностей детей, с использованием разнообразных форм и методов, в тесной взаимосвязи воспитателей, специалистов и родителей. Детям из неполных семей уделяется большее внимание в первые месяцы после зачисления в МБДОУ.

Дополнительное образование

В 2020 году в МБДОУ работали кружки по направлениям:

1. Сенсорное развитие - «Умные пальчики», «Умелые ручки».
2. Речевое развитие - «Слоговичок», «Говорим правильно»,

«Говорушки».

3. Познавательное развитие - «Азбука безопасности», «Занимательная математика», «Игротека от познавайки».

4. Экологическое развитие - «Юный экологи», «Эколята дошколята».

5. Театральная деятельность - «В мире сказки».

В дополнительном образовании задействовано 86% воспитанников МБДОУ.

Вывод: В результате реализации основной образовательной программы дошкольного образования МБДОУ успешно выполняет образовательную, развивающую и воспитательную задачи. Результаты освоения ООП МБДОУ в 2020 году показали стабильную положительную динамику развития интегративных качеств обучающихся.

IV. Оценка функционирования внутренней системы оценки качества образования

В МБДОУ утверждено положение о внутренней системе оценки качества образования №6 от «09» января 2017г. Мониторинг качества образовательной деятельности в 2020 году показал хорошую работу педагогического коллектива по всем показателям.

Состояние здоровья и физического развития воспитанников удовлетворительные.

Более 90 процентов детей успешно освоили образовательную программу дошкольного образования в своей возрастной группе. В течение года воспитанники и педагоги Детского сада успешно участвовали в конкурсах и мероприятиях различного уровня.

Работа в период самоизоляции

В 2020 году правительство РО рекомендовало детским садам дистанционную среду для обучения.

Как комфортно организовать пространство для ребенка, почему важно соблюдать режим дня и в какие игры играть на карантине, вот какие цели и задачи ставили воспитатели и педагоги в своих методических рекомендациях в оказании помощи родителям детского сада «Ласточка».

Основные **задачи** данных методические рекомендации:

-способствовать повышению интереса родителей к воспитательно-образовательному процессу в отношении своих детей;

-использовать возможность дистанционного общения с родителями (законными представителями) воспитанников, как способ налаживания тесного взаимодействия;

-настраивать детей на желание заниматься развивающими играми и заданиями вне детского сада.

В период самоизоляции родителям (законным представителям) педагогами и воспитателями МБДОУ были даны следующие рекомендации по занимательной деятельности с детьми.

Каждый день воспитатели и педагоги выкладывали в свои групповые видео **разработанного** им занятия или давали ссылку на материал для ознакомления, а также на творческие мастер-классы, которые ребёнок может выполнить **самостоятельно** или при помощи взрослого.

«НЕСКУЧНАЯ САМОИЗОЛЯЦИЯ»

На период самоизоляции в нашем МБДОУ д/с № 45 «Ласточка» педагогами был организован «Виртуальный детский сад».

С каждой группой воспитанников дистанционно работали воспитатели. Реализуя образовательные области (направления развития и образования детей)

- Социально-коммуникативное развитие
- Познавательное развитие
- Речевое развитие

- Художественно-эстетическое развитие
- Физическое развитие

Проводились занятия:

- Лепка/аппликации: «Веселый осьминожек», «Открытка Пасхальное яйцо», «Пасхальный кулич», пластилинография «Украсим Пасхальное яичко».

-Рисование: Подвижный кит (рисование с элементами аппликации), «Салют в преддверии Победы», «Вот какие у нас цыплята».

-Окружающий мир: «Экологическая тропа весной»

-Развитие речи- комбинированное занятие на букву «О» (аппликация осьминог), на букву «А» (аппликация арбуз)

-Физкультура: «Здоровичок».

-ФЭМП: «Количественный и порядковый счет», «Сравнение предметов по величине».

Активная дистанционная работа проводится с воспитанниками по сохранению исторической памяти, формированию нравственного патриотизма, уважительного отношения к истории Отечества. В мае 2020 года в целях формирования у дошкольников чувства нравственного патриотизма, уважительного отношения к истории отечества, ветеранам войны и труженикам тыла, в честь 75 -летия Победы в МБДОУ д/с № 45 «Ласточка» запланированы разнообразные формы патриотического и нравственного воспитания детей.

С марта по май проходил творческий проект ко Дню Победы «Нам доверена Память», посвященный 75-летию Победы ВОВ, включающий конкурсы:

-стихов «Великая Победа»;

- песен «С днем Победы»;
- рисунков «Встречая Победу»;
- поделок «Помним! Гордимся!»
- аппликации «Символы Великой Победы».

Воспитанники принимали участие в этих конкурсах дистанционно.

Итоги конкурса были подведены ко Дню защиты детей 1 июня 2020 года.

Так же дистанционно проходили чтения, где воспитатели знакомили детей с ветеранами ВОВ, тружениками тыла Октябрьского сельского района.

Таким образом, была созданная система работы МБДОУ позволяющая максимально удовлетворить потребность и запросы родителей. Поскольку родители являются полноправными участниками образовательных отношений, их мнение учитываются при организации деятельности МБДОУ.

Анализ результатов опроса родителей показал высокую оценку деятельности МБДОУ.

IV. Оценка кадрового обеспечения

Детский сад укомплектован педагогами на 98 процентов согласно штатному расписанию. Всего работают 55 человек. Педагогический коллектив МБДОУ насчитывает 27 специалистов.

За 2020 год педагогические работники прошли аттестацию и получили:

- высшую квалификационную категорию – 0 педагогов;
- первую квалификационную категорию – 1 воспитатель.
- на соответствие занимаемой должности-0 педагог.

Также прошли курсы повышения квалификации педагоги (дистанционно, очно): -100%

В 2020 году педагоги МБДОУ приняли участие:

- Онлайн форуме «Педагоги России»: дистанционное обучение;
- Онлайн-конференции Большого фестиваля дошкольного образования «Воспитатели России»;
- VIII Всероссийском конкурсе детского рисунка «Юные грибники»;
- В экологическом проекте Ростовской области «Сдай макулатуру спаси дерево»;
- Во Всероссийском форуме «Воспитатели России»: «Воспитаем здорового ребенка»;
- Онлайн-вебинаре на тему: «Как подписывать документы электронной подписью для размещения на сайте образовательной организации»;
- Семинаре-практикум, мастер-класс «Рисуют все!»;
- В рамках федерального проекта «Укрепление общественного здоровья» национального проекта «Демография» прошли обучение по санитарно-просветительской программе «Основы здорового питания для дошкольников»;
- В Форуме «Педагоги России» - «Применение инновационных технологий и методик для развития единой образовательной среды», «Применение художественных материалов и новых технологий в детском творчестве», «Дистанционные технологии дошкольного образования»,

«Правовые аспекты в период коронавируса. Это нужно знать каждому».

– Всероссийском конкурсе современных инновационных образовательных технологий «Педагогический марафон-2020»;

– Во Всероссийском конкурсе талантов «Патриотизм»-«Папин день», «Милая мама»- «Мамин день»;

– Во Всероссийском конкурсе талантов «Сайт педагога»- «Моя страничка».

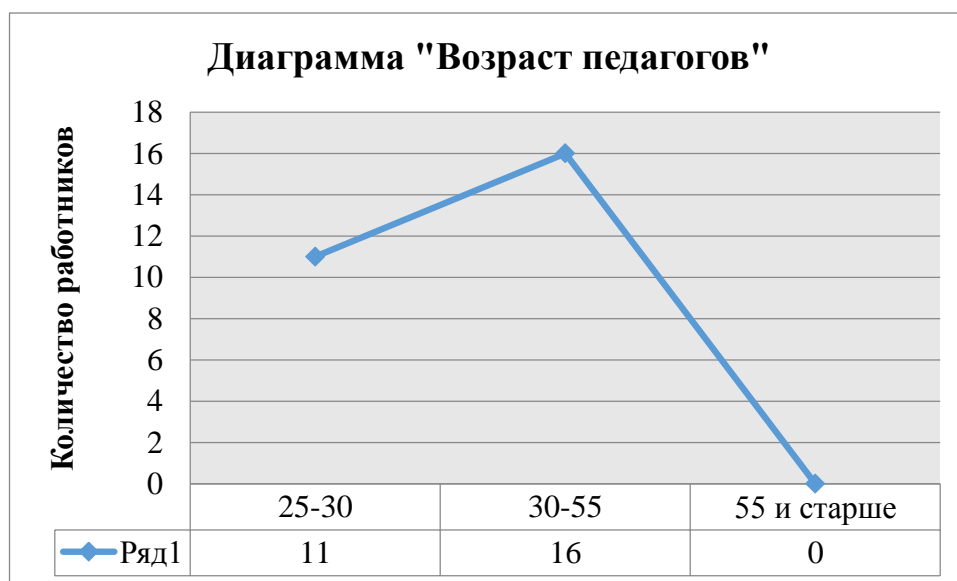
– В международном конкурсе «Юный патриот Великой страны».

Характеристика кадрового состава Детского сада:

Наименование показателей	Всего работников	из них имеют образование				Кроме того, численность внешних совместителей
		высшее	из них педагогическое	среднее профессиональное образование по программам подготовки специалистов среднего звена	из них педагогическое	
Численность педагогических работников – всего	27	11	8	16	16	-
в том числе: воспитатели	23	7	4	16	16	1
старшие воспитатели	-	-	-	-	-	-
музыкальные руководители	-	-	-	-	-	-
инструкторы по физической культуре	1	1	1	-	-	-
учителя-логопеды	2	2	2	-	-	-
учителя-дефектологи	-	-	-	-	-	-
педагоги-психологи	1	1	1	-	-	-
социальные педагоги	-	-	-	-	-	-
педагоги-организаторы	-	-	-	-	-	-
педагоги дополнительного образования	-	-	-	-	-	-
другие педагогические работники	-	-	-	-	-	-

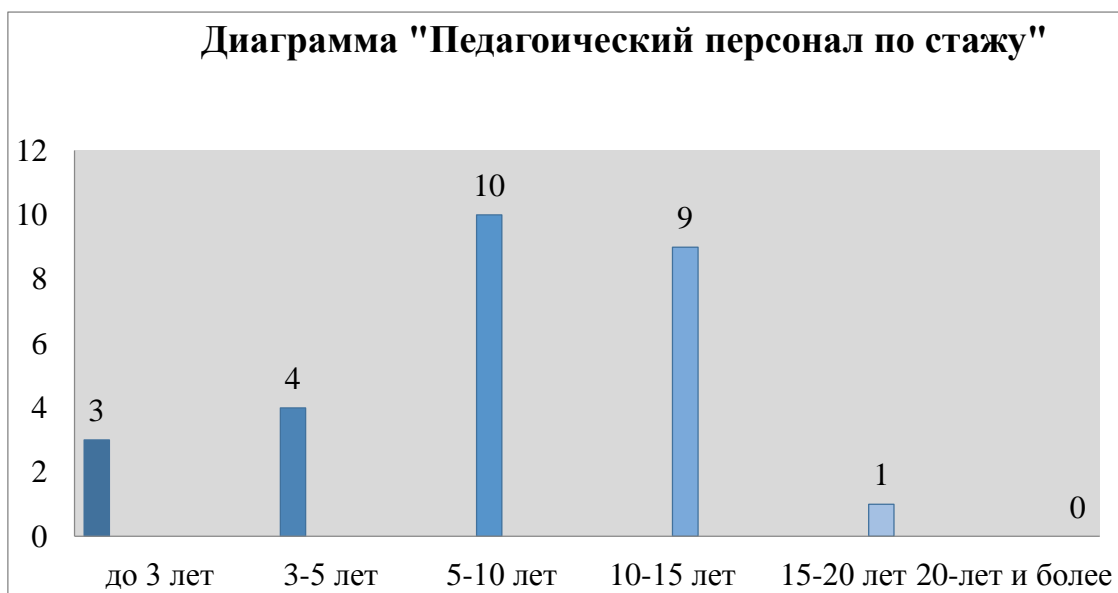
Распределение педагогического персонала по возрасту:

Наименование показателей	моложе 25 лет	25 29	30 34	35 39	40 44	45 49	50 54
Численность	2	9	7	5	3	-	1
в том числе: воспитатели	2	6	6	5	3	-	1
старшие воспитатели	-	-	-	-	-	-	-
музыкальные руководители	-	-	-	-	-	-	-
инструкторы по физической культуре	-	1	-	-	-	-	-
учителя-логопеды	-	1	1	-	-	-	-
учителя-дефектологи	-	-	-	-	-	-	-
педагоги-психологи	-	1	-	-	-	-	-
социальные педагоги	-	-	-	-	-	-	-
педагоги-организаторы	-	-	-	-	-	-	-
педагоги дополнительного образования	-	-	-	-	-	-	-
другие педагогические работники	-	-	-	-	-	-	-



Распределение педагогического персонала по стажу работы:

Наименование показателей	Всего работников	в том числе имеют общий стаж работы, лет					
		до 3	от 3 до 5	от 5 до 10	от 10 до 15	от 15 до 20	20 и более
Численность педагогических работников всего	27	3	4	10	9	1	-



Педагоги постоянно повышают свой профессиональный уровень, эффективно участвуют в работе методических объединений, знакомятся с опытом работы своих коллег и других дошкольных учреждений, а также саморазвиваются. Все это в комплексе дает хороший результат в организации педагогической деятельности и улучшении качества образования и воспитания дошкольников.

Оценка учебно-методического обеспечения

В 2020 году МБДОУ пополнил учебно-методическую базу:

- Инновационной программой дошкольного образования «От рождения до школы»;
- учебно-методическое пособие «Проектирование и реализация регионального содержания в ДОО на основе этнокультурного казачьего компонента»;
- методические рекомендации «Документация педагога-психолога ДОО»;
- сборник методических материалов «Управление качеством дошкольного образования в соответствии с требованиями ФГОС и профессионального стандарта «Педагог»;

- сборник методических разработок для проведения профилактических мероприятий по воспитанию дошкольников законопослушными участниками дорожного движения.

- сборник время безопасности: ПДД. Интеграция. ЮПИД. ЮИД (из опыта работы дошкольных образовательных организаций Ростовской области);

- комплект дорожных знаков и логических заданий по обучению детей основам правил дорожного движения.

- учебно-методическими пособиями: духовно-нравственное и патриотическое воспитание дошкольников на основе этнокультурного казачьего компонента, «Родники Дона» - содержание и технологии развития дошкольников.

В группы по направлениям приобретены наглядно-дидактические пособия:

- рабочие тетради для воспитанников;
- серии картинок «Рассказы по картинкам», «Играем в сказку», «Грамматика в картинках».

В МБДОУ учебно-методическое и информационное обеспечение достаточное для организации образовательной деятельности и эффективной реализации образовательных программ.

Оценка материально-технической базы

В МБДОУ сформирована материально-техническая база для реализации образовательных программ, жизнеобеспечения и развития детей.

В МБДОУ оборудованы помещения:

- групповые помещения – 15;
- кабинет заведующего – 1;
- методический кабинет - 1;
- музыкальный зал -1;
- физкультурный зал -1;
- медицинский блок -1;

- студия дополнительного образования -1;
- студия ИЗО -1;
- логопедический кабинет- 3;
- кабинет педагога-психолога -1;
- пищеблок -1;
- банно-прачечный комбинат-1.

При создании предметно-развивающей среды воспитатели учитывают возрастные, индивидуальные особенности детей своей группы. Оборудованы групповые комнаты, включающие игровую, познавательную, обеденную зоны.

В 2020 году МБДОУ провел текущий косметический ремонт в 4 группах, 4 спальнях помещений, 4 приемных, 2 коридоров и 2 этажей, кабинеты специалистов, физкультурного зала и музыкального зала. А также покраска детских площадок и спортивной (скамейки, качели, песочницы).

Вывод: Материально-техническое состояние МБДОУ и территории соответствует действующим санитарно-эпидемиологическим требованиям к устройству, содержанию и организации режима работы в дошкольных организациях, правилам пожарной безопасности, требованиям охраны труда.

Результаты анализа показателей деятельности организации

Анализ показателей указывает на то, что МБДОУ имеет достаточную инфраструктуру, которая соответствует требованиям СанПиН 2.4.3648-20 «Санитарно-эпидемиологические требования к устройству, содержанию и организации режима работы дошкольных образовательных организаций» и позволяет реализовывать образовательные программы в полном объеме в соответствии с ФГОС ДО.

Детский сад укомплектован достаточным количеством педагогических и иных работников, которые имеют высокую квалификацию и регулярно

проходят повышение квалификации, что обеспечивает результативность образовательной деятельности

Результаты анализа показателей деятельности организации

Данные приведены по состоянию на 31.12.2020.

№ п/п	Показатели	Единица измерения	Количество
1.	Образовательная деятельность		
1.1	Общая численность воспитанников, осваивающих образовательную программу дошкольного образования, в том числе:	человек	220
1.1.1	В режиме полного дня (8–12 часов)		220
1.1.2	В режиме кратковременного пребывания (3–5 часов)		0
1.1.3	В семейной дошкольной группе		0
1.1.4	В форме семейного образования с психолого-педагогическим сопровождением на базе дошкольной образовательной организации		0
1.2	Общая численность воспитанников в возрасте до 3 лет	человек	24
1.3	Общая численность воспитанников в возрасте от 3 до 8 лет	человек	196
1.4	Численность/удельный вес воспитанников в общей численности воспитанников, получающих услуги присмотра и ухода:	человек (процент)	
1.4.1	В режиме полного дня (8–12 часов)		220(100%)
1.4.2	В режиме продленного дня (12–14 часов)		0 (0%)
1.4.3	В режиме круглосуточного пребывания		0 (0%)
1.5	Численность/удельный вес численности воспитанников с ограниченными возможностями здоровья в общей численности воспитанников, получающих услуги:	человек (процент)	82 (37%)
1.5.1	По коррекции недостатков в физическом и (или) психическом развитии		0 (0%)
1.5.2	По освоению образовательной программы дошкольного образования		82 (37%)
1.5.3	По присмотру и уходу		0 (0%)
1.6	Средний показатель пропущенных дней при посещении дошкольной образовательной организации по болезни на одного воспитанника	день	35
1.7	Общая численность педагогических работников, в том числе:	человек	27
1.7.1	Численность/удельный вес численности педагогических работников, имеющих высшее образование		11(41%)
1.7.2	Численность/удельный вес численности педагогических работников, имеющих высшее		4(36%)

	образование педагогической направленности (профиля)		
1.7.3	Численность/удельный вес численности педагогических работников, имеющих среднее профессиональное образование		16(59%)
1.7.4	Численность/ удельный вес численности педагогических работников имеющих среднее профессиональное образование педагогической направленности (профиля)		16(59%)
1.8	Численность/ удельный вес численности педагогических работников, которым по результатам аттестации присвоена квалификационная категория, в общей численности педагогических работников, в том числе:	человек (процент)	11(41%)
1.8.1	Высшая		1 (10%)
	Первая		10 (90%)
	численность/удельный вес численности педагогических работников в общей численности педагогических работников, педагогический стаж работы которых составляет:	человек (процент)	
1.9.1	До 5 лет		7 (26%)
1.9.2	Свыше 30 лет		0 (0%)
1.10	Численность/ удельный вес численности педагогических работников в общей численности педагогических работников в возрасте до 30 лет	человек (процент)	20 (74 %)
1.11	Численность/ удельный вес численности педагогических работников в общей численности педагогических работников в возрасте от 55 лет		
1.12	Численность/удельный вес педагогических и административно-хозяйственных работников, прошедших за последние 3 года повышение квалификации/профессиональную переподготовку по профилю педагогической деятельности или иной осуществляемой в образовательной организации деятельности, в общей численности таких и административно-хозяйственных работников	человек (процент)	29 (100 %)
1.13	Численность/удельный вес численности педагогических и административно-хозяйственных работников, прошедших повышение квалификации по применению в образовательном процессе федеральных государственных образовательных стандартов в общей численности педагогических и административно-хозяйственных работников	человек (процент)	29 (100%)
1.14	Соотношение «педагогический работник/воспитанник» в дошкольной образовательной организации	человек/человек	27/220
1.15	Наличие в образовательной организации следующих педагогических работников:	да/нет	
1.15.1	Музыкального руководителя		нет

1.15.2	Инструктора по физической культуре		да
1.15.3	Учителя-логопеда		да
1.15.4	логопеда		нет
1.15.5	Учителя-дефектолога		нет
1.15.6	Педагога-психолога		да
2.	Инфраструктура		
2.1	Общая площадь помещений, в которых осуществляется образовательная деятельность, в расчете на одного воспитанника	кв. м	9,1
2.2	Площадь помещений для дополнительных видов деятельности воспитанников	кв. м	362
2.3	Наличие физкультурного зала		да
2.4	Наличие музыкального зала		да
2.5	Наличие прогулочных площадок, обеспечивающих физическую активность и разнообразную игровую деятельность воспитанников на прогулке		да

Анализ показателей указывает на то, что МБДОУ имеет достаточную инфраструктуру, которая соответствует требованиям СанПиН 2.4.3648-20 «Санитарно-эпидемиологические требования к устройству, содержанию и организации режима работы дошкольных образовательных организаций» и позволяет реализовывать образовательные программы в полном объеме в соответствии с ФГОС ДО.

Детский сад укомплектован достаточным количеством педагогических и иных работников, которые имеют высокую квалификацию и регулярно проходят повышение квалификации, что обеспечивает результативность образовательной деятельности.